


Plán BOZP

Název stavby: Jez Zuberský – oprava jezu

Vypracoval: Ing. Radek Boráň, Popůvky ev. č. 448, 664 41 Troubsko
IČ: 75792575, tel: +420 725 374 043, email: r.boran@seznam.cz
ROVS/320/KOO/2024

Datum zpracování:

29. 01. 2025 

Obsah

1 Úvod – působnost a cíle plánu BOZP	3
2 Identifikační a kontaktní údaje	3
2.1 Údaje o stavbě	3
2.2 Odůvodnění zpracování plánu BOZP	5
2.3 Dokumenty sloužící jako podklad pro zpracování Plánu BOZP	5
2.4 Údaje o zpracovateli projektové dokumentace	5
2.5 Odpovědné osoby	6
3 Situace	6
4 Povinnosti zadavatele, zhotovitelů a koordinátora	6
4.1 Povinnosti zadavatele	6
4.2 Povinnosti zhotovitelů	7
4.2.1 Zhotovitel je povinen:	7
4.2.2 Jiná fyzická osoba:	7
4.2.3 Povinnosti vedoucích pracovníků zhotovitelů:	7
4.3 Koordinátor BOZP na staveništi	7
4.3.1 Koordinátor BOZP ve fázi přípravy stavby:	7
4.3.2 Koordinátor BOZP při realizaci stavby:	8
5 Opatření pro zajištění bezpečnosti práce	9
Příloha č. 1 – přehledová situace	17
Příloha č. 2 – Situace koordinační – přehled	18
Příloha č. 3 – Oprava konstrukce přelivu	19
Příloha č. 4 – Sanace průsaku	20
Příloha č. 5 - Seznam souvisejících právních předpisů v platném znění	21

1. Úvod – působnost a cíle plánu BOZP

Plán BOZP je dokument vypracovaný ve smyslu zákona č. 309/2006 Sb. určující pravidla, která budou přiměřeně zajišťovat bezpečnost zaměstnanců při pracích na staveništi a pravidla platná pro rozsah, typ a velikost stavby tak, aby vyhovoval potřebám BOZP. Vztahuje se na právnické a fyzické osoby zaměstnávané dle zákona č. 262/2006Sb. (Zákoník práce) a osoby samostatně výdělečně činné dle zákona č. 455/1991Sb., které jsou ve smluvním vztahu se zadavatelem, případně hlavním zhotovitelem stavby.

Cíl plánu BOZP je zajištění bezpečné práce při odpovídajících hygienických podmínkách pro všechny zaměstnance zhotovitele a podzhotovitelů v prostoru staveniště a dosáhnout bezpečnou realizaci projektu.

Zvláštní pozornost musí být věnována preventivním činnostem na zabránění výskytu úrazů. Cílem je zabránit nehodám a zrealizovat stavbu bez výskytu pracovních úrazů.

Plán BOZP je neoddelitelnou součástí projektové dokumentace a jakákoli výjimka či změna musí být nejprve odsouhlasena koordinátorem BOZP.

2. Identifikační a kontaktní údaje

2.1. Údaje o stavbě

Základní údaje o druhu stavby:

Sanace průsaků v PB zdi, oprava přelivné plochy jezu, oprava spárování na LB v podjezí.

Název stavby	Jez Zuberský – oprava jezu
Investor:	Povodí Moravy, s.p., Dřevařská 932/11, 602 00 Brno.
Místo stavby:	Zlínský kraj, Rožnov pod Radhoštěm

Charakter stavby:

Opravou částí jezu bude zabráněno jeho většímu poškození a budou zachovány všechny funkce tohoto objektu, stabilizačního i vzdouvacího.

Účel užívání stavby:

Vzdouvací objekt na toku, odběr vody do náhonu, snížení podélného sklonu koryta toku.

Základní předpoklady výstavby:

Plánované zahájení výstavby: 05/2025

Plánované ukončení výstavby: 10/2025

Popis stavby:

Objekt tvoří stabilizační a vzdouvací prvek koryta Rožnovské Bečvy ukončující městskou trať v Rožnově p. Radhoštěm. Jedná se o ŽB jez typu „Ambursen“ o výšce 2,0 m a délce v koruně 40,1 m. Zajištění jezu proti nežádoucím průsakům bylo provedeno z ocelových štětovic

Larsen, zabíraných 1,0 m před přelivnou hranou. Prostor mezi štětovou stěnou a přelivnou hranou je zabetonován. Z jezové zdrže natéká voda přes odběrný objekt do PB náhonu a k jalové propusti. Na jezu byla provedena v roce 2020 prohlídka TBD, na které byly konstatovány následující závady:

- Průsak v PB zdi za stavidlem propusti jezu, výron vody v patě pravobřežních dlažeb v podjezí.
- Pomístně narušená přelivná plocha jezu.
- Pomístně narušené spárování v dolní části zdi na levém břehu v podjezí a spára v patě levého křídla v podjezí.

Návrh technického řešení stavby

Stručný popis:

- Návrh řešení pro zamezení průsaku na PB (odvedení prosakující vody mimo zdi drenážním systémem, případně nalezení místa průsaku a jeho sanace).
- Oprava míst poškozeným průsakem na PB (nelze nyní přesně určit rozsah kvůli dlouhotrvajícímu zvýšenému průtoku v toku).
- Přespárování a pomístná oprava LB zdi v podjezí.
- Oprava přelivné plochy.
- Při případném odvodnění přelivné plochy i vývaru musí být umožněn nátok do PB náhonu. Součástí projektové dokumentace bude i návrh způsobu zajištění požadovaného dělení průtoků mezi Rožnovskou Bečvou a náhon. MŘ pro vtokový objekt do náhonu je přiložen v příloze.

Vnější vazby stavby na okolí:

Negativní vlivy stavby budou pouze přechodného charakteru. Přechodně může dojít ke zvýšenému znečištění využívaných komunikací, které budou v průběhu výstavby dodavatelem průběžně čištěny. V suchém období je v blízkosti stavby možná zvýšená prašnost. Rovněž bude zvýšen hluk v okolí stavby vlivem práce stavebních mechanismů. Mechanismy používané na stavbě musí být v takovém technickém stavu, aby v žádném případě nemohlo dojít k úniku ropných látek do půdy nebo do vody. V průběhu stavby bude s odpady nakládáno podle zákona o odpadech 185/2001 Sb.

Cizí objekty stavbou dotčené:

cizí objekty nebudou dotčeny, přístup na staveniště je případně po cizích pozemcích nebo cyklostezce. Případnými mimořádnými manipulacemi budou dotčeny zejména tyto subjekty:

- Odběr vody z náhonu a majitel stavby vtokový objekt na pravém břehu Zuberského jezu – ENERGOAQUA, a.s., 1. máje 823, 756 61 Rožnov p.R.,
- Odběr vody z náhonu pro provoz MVE v Zubří a majitel náhonu jako stavby vodního díla - Ing. Radomír Šrámek, U Apolla 691, 757 01 Valašské Meziříčí,
- Odběr vody z náhonu Gumárny Zubří, akciová společnost, Hamerská 9, Zubří,
- Majitel a provozovatel cyklostezky Město Rožnov p/R, Masarykovo náměstí 128,
- Odběr vody z náhonu Rybářství Přerov a.s., Gen. Štefánka 5, 750 02 Přerov
- Odběr vody z Rožnovské Bečvy a majitel vtokového objektu na levém břehu nad Zuberským jezem – Komerční domy, spol. s.r.o., 1. máje 1000, 756 61 Rožnov p. R.
- ČHMÚ Ostrava majitel a provozovatel LG Rožnov cca 236 m nad jezem (manipulace na vtoku do náhonu ovlivňuje hodnoty měření na LG)
- Správa CHKO Beskydy, Nádražní 36, 756 61 Rožnov pod Radhoštěm.

- ČESKÝ RYBÁŘSKÝ SVAZ, Územní svaz pro Moravu a Slezsko, Jahnova 14, 709 00 Ostrava 9,
- Český rybářský svaz – MO Rožnov, P.O.Box 76, 756 61 Rožnov p. R.

2.2. Odůvodnění zpracování plánu BOZP

Pro zpracování plánu BOZP jsou splněny podmínky vyplývající ze zákona č. 309/2006Sb., §15, odstavec 1), kdy při realizaci stavby:

- a) celkový plánovaný objem prací a činností během realizace díla přesáhne 500 pracovních dnů v přepočtu na jednu fyzickou osobu **platí** a

Nařízení vlády č. 591/2006 Sb. příloha č. 5, bod 4), 6) a 11).

- **práce nad vodou nebo v její těsné blízkosti spojené s bezprostředním nebezpečím utonutí**
- **práce vykonávané v ochranných pásmech energetických vedení, popřípadě zařízení technického vybavení**
- **práce spojené s montáží a demontáží těžkých konstrukčních stavebních dílů kovových, betonových, a dřevěných určených pro trvalé zabudování do staveb**

2.3. Dokumenty sloužící jako podklad pro zpracování Plánu BOZP

Plán je vypracován na základě informací zpracovatele projektové dokumentace a dodané projektové dokumentace, podle níž bylo zpracováno zhodnocení rizik při činnostech, které vystavují fyzické osoby zvýšenému ohrožení života nebo poškození zdraví.

Seznam vstupních podkladů:

- Geodetické zaměření lokality v systémech S-JTSK a BPV (2024, AGROPROJEKT PSO s.r.o.)
- Terénní průzkumy, fotodokumentace
- Projednání se stavebníkem
- Vyjádření správců inženýrských sítí a dotčených orgánů státní správy (viz E – Dokladová část)
- Zadání rozsahu stavby, Jez Zuberský – oprava jezu, Povodí Moravy, s.p., leden 2024
- Manipulační řád vodního díla Odběrný objekt Zuberského náhonu, Ing. Pavel Skalický, leden 2013
- Zápis o prohlídce podle §62 zákona č.254/2001 Sb., v platném znění technicko-bezpečnostního dohled (TBD) nad vodními díly – Jez na Rožnovské Bečvě, Rožnov, Povodí Moravy, s.p., 24. 9. 2020

2.4. Údaje o zpracovateli projektové dokumentace

Agroprojekt PSO, s.r.o., Slavičkova 840/1b, 638 00 Brno, IČ: 416 01 483

Ing. Jiří Hermany – projektant

Ing. Jiří Hermany – autorizovaný inženýr

Obor autorizace : Stavby vodního hospodářství a krajinného inženýrství Registrační číslo

ČKAIT : 1005181

2.5. Odpovědné osoby

Jméno	Kontakt	Funkce/ Organizace
Ing. Zdeněk Hadaš		Povodí Moravy, s.p, provoz Val. Meziříčí
Ing. Jiří Hermany	+420 777 568 243 jiri.hermany@agroprojektso.cz	Projektant/ Agroprojekt PSO, s.r.o
Ing. Radek Borán	+420 725 374 043 r.boran@seznam.cz	Koordinátor BOZP ve fázi přípravy stavby

3. Situace

Viz Příloha č. 1.

4. Povinnosti zadavatele, zhotovitelů a koordinátora

4.1. Povinnosti zadavatele

Budou-li na staveništi působit zaměstnanci více než jednoho zhotovitele, je zadavatel stavby povinen písemně určit jednoho nebo více koordinátorů s přihlédnutím k druhu a velikosti stavby a její náročnosti na koordinaci opatření k zajištění bezpečné a zdravé neohrožující práce na staveništi. Koordinátor podle věty první musí být určen při přípravě stavby od zahájení prací na zpracování projektové dokumentace pro stavební řízení do jejího předání zadavateli stavby a při realizaci stavby od převzetí staveniště prvním zhotovitelem do převzetí dokončené stavby zadavatelem stavby. Činnosti koordinátora při přípravě stavby a při její realizaci mohou být vykonávány toutéž osobou.

Zadavatel stavby je povinen předat koordinátorovi veškeré podklady a informace pro jeho činnost, včetně informace o fyzických osobách, které se mohou s jeho vědomím zdržovat na staveništi, a poskytovat mu potřebnou součinnost.

Zadavatel stavby je povinen zavázat všechny zhotovitele stavby, popřípadě jiné osoby k součinnosti s koordinátorem po celou dobu přípravy a realizace stavby.

V případech, kdy při realizaci stavby:

- celková předpokládaná doba trvání prací a činností je delší než 30 pracovních dnů a současně bude pracovat více než 20 fyzických osob po dobu delší než 1 pracovní den nebo
- celkový plánovaný objem prací a činností během realizace díla přesáhne 500 pracovních dnů v přepočtu na jednu fyzickou osobu

je zadavatel stavby povinen nejpozději do 8 dnů před předáním staveniště zhotoviteli **doručit na oblastní inspektorát práce Oznámení o zahájení prací**, jehož náležitosti stanoví příloha č. 4 Nařízení vlády č. 591/2006 Sb.

Stejnopis Oznámení musí být vyvěšen na viditelném místě u vstupu na staveniště po celou dobu provádění stavby až do ukončení stavby a předání stavby správci stavby. Uvedené údaje mohou být součástí štítku nebo tabule umístované na staveništi nebo stavbě.

Zadavatel má povinnost na základě oznámení koordinátora na nedostatky v uplatňování požadavků na bezpečnost a ochranu zdraví při práci zjištěné na pracovišti převzatém zhotovitelem, nebo na nedodržení Plánu BOZP přijmout opatření k odstranění nedostatků vytýkaných koordinátorem.

4.2. Povinnosti zhotovitelů

4.2.1. Zhotovitel je povinen:

- a) nejpozději do 8 dnů před zahájením prací na staveništi písemně informovat určeného koordinátora o pracovních a technologických postupech, které pro realizaci stavby zvolil, o řešení rizik vznikajících při těchto postupech, včetně opatření přijatých k jejich odstranění,
- b) poskytovat koordinátorovi součinnost potřebnou pro plnění jeho úkolů po celou dobu svého zapojení do přípravy a realizace stavby, zejména mu včas předávat informace a podklady potřebné pro zhotovení plánu a jeho změny, brát v úvahu podněty a pokyny koordinátora, zúčastňovat se zpracování plánu, tento plán dodržovat, zúčastňovat se kontrolních dnů a postupovat podle dohodnutých opatření, a to v rozsahu, způsobem a ve lhůtách uvedených v plánu BOZP.

4.2.2. Jiná fyzická osoba

Jiná fyzická osoba, která se osobně podílí na zhotovení stavby a která nezaměstnává zaměstnance je povinna poskytnout zhotoviteli a koordinátorovi potřebnou součinnost a postupovat podle pokynů nebo opatření k zajištění bezpečné a zdravé neohrožující práce stanovených zhotovitelem. Jiná osoba informuje zhotovitele nejpozději do 5 pracovních dnů před převzetím pracoviště, a není-li to ze závažných důvodů možné, bez zbytečného odkladu o všech okolnostech, které by mohly při její činnosti na staveništi vést k ohrožení života a poškození zdraví dalších fyzických osob zdržujících se na staveništi s vědomím zhotovitele.

Jiná fyzická osoba je povinna dodržovat právní předpisy o bezpečnosti a ochraně zdraví při práci na staveništi a přihlížet k podnětům koordinátora, používat potřebné osobní ochranné pracovní prostředky, technická zařízení, přístroje a nářadí, splňující požadavky stanovené zvláštním právním předpisem.

Jiná fyzická osoba nesmí vyřazovat, měnit nebo přestavovat svévolně ochranná zařízení strojů, přístrojů a nářadí a tato zařízení musí používat k účelům a za podmínek, pro které jsou určena.

4.2.3. Povinnosti vedoucích pracovníků zhotovitelů

Každý člen vedení stavby a každý vedoucí zaměstnanec na stavbě je osobně ODPOVĚDNÝ za dodržování pravidel BOZP a bezpečnosti práce všech zaměstnanců pod svým vedením, za ochranu životního prostředí a požární ochrany.

4.3. Koordinátor BOZP na staveništi

4.3.1. Koordinátor BOZP ve fázi přípravy stavby:

Koordinátor je při přípravě stavby povinen (§18 zákona č. 309/2006 Sb.)

- a) v dostatečném časovém předstihu před výběrem zhotovitelů předat zadavateli stavby plán obsahující kromě náležitostí uvedených v § 15 odst. 2 také přehled právních předpisů vztahujících se ke stavbě, informace o rizicích, které se mohou při realizaci stavby vyskytnout se zřetelem na práce a činnosti vystavující fyzickou osobu zvýšenému ohrožení života nebo poškození zdraví, a další podklady nutné pro zajištění bezpečného a zdravé neohrožujícího pracovního prostředí a podmínek výkonu práce, na které je třeba vzít zřetel s ohledem na charakter stavby a její realizaci,
- b) bez zbytečného odkladu předat projektantovi, zhotoviteli, pokud byl již určen, popřípadě jiné osobě veškeré další informace o bezpečnostních a zdravotních rizicích, které jsou mu známy a které se dotýkají její činnosti,

- c) provádět další činnosti stanovené prováděcím právním předpisem.

Koordinátor během přípravy stavby (§ 7 Nařízení vlády č. 591/2006 Sb.)

- a) dává podněty a doporučuje technická řešení nebo organizační opatření, která jsou z hlediska zajištění bezpečného a zdraví neohrožujícího pracovního prostředí a podmínek výkonu práce vhodná pro plánování jednotlivých prací, zejména těch, které se uskutečňují současně nebo v návaznosti; dbá, aby doporučené řešení bylo technicky realizovatelné a v souladu s právními a ostatními předpisy k zajištění bezpečnosti a ochrany zdraví při práci a aby bylo, s přihlédnutím k účelu stanovenému zadavatelem stavby, ekonomicky přiměřené,
- b) poskytuje odborné konzultace a doporučení týkající se požadavků na zajištění bezpečné a zdraví neohrožující práce, odhadu délky času potřebného pro provedení plánovaných prací nebo činností se zřetelem na specifická opatření, pracovní nebo technologické postupy a procesy a potřebnou organizaci prací v průběhu realizace stavby
- c) zpracovává plán tak, aby obsahoval přiměřeně povaze a rozsahu stavby a místním a provozním podmínkám staveniště, údaje, informace a postupy zpracované v podrobnostech nezbytných pro zajištění bezpečné a zdraví neohrožující práce, přehledné schematické znázornění časového trvání, posloupnosti anebo souběhu a věcné vazby jednotlivých opatření k zajištění bezpečnosti a ochrany zdraví při práci na staveništi, a nechá odsouhlasit a podepsat a aby byl odsouhlasen a podepsán všemi zhotoviteli, pokud jsou v době zpracování plánu známi,
- d) zapracuje do plánu požadavky na bezpečnost a ochranu zdraví při práci při udržovacích pracích.

4.3.2. Koordinátor BOZP při realizaci stavby

Koordinátor je při realizaci stavby povinen (§18 zákona č. 309/2006 Sb.)

- a) bez zbytečného odkladu
 1. informovat všechny dotčené zhotovitele o bezpečnostních a zdravotních rizicích, která vznikla na staveništi během postupu prací,
 2. upozornit zhotovitele na nedostatky v uplatňování požadavků na bezpečnost a ochranu zdraví při práci zjištěné na pracovišti převzatém zhotovitelem, nebo na nedodržení plánu, a vyžadovat zjednání nápravy; k tomu je oprávněn navrhnout přiměřená opatření,
 3. oznámit zadavateli stavby případy podle bodu 2, nebyla-li zhotovitelem neprodleně přijata přiměřená opatření ke zjednání nápravy; na základě tohoto oznámení je zadavatel stavby povinen přijmout opatření k odstranění nedostatků vytýkaných koordinátorem,
 4. postupovat při výkonu své činnosti v součinnosti s dalšími odborně způsobilými fyzickými osobami vykonávajícími svoji působnost podle zvláštních právních předpisů,
- b) provádět další činnosti stanovené prováděcím právním předpisem.

Koordinátor během realizace stavby (§7 Nařízení vlády č. 591/2006 Sb.)

1. Koordinátor během realizace stavby

- a) koordinuje přijímání opatření k zajištění bezpečnosti a ochrany zdraví při práci jednotlivými zhotoviteli nebo jimi pověřenými osobami se

zřetelem na povahu stavby a na všeobecné zásady prevence rizik a činnosti prováděné na staveništi současně, popřípadě v návaznosti, s cílem chránit zdraví fyzických osob, zabráňovat pracovním úrazům a předcházet vzniku nemocí z povolání,

- b) dává podněty a na vyžádání zhotovitele doporučuje technická řešení nebo opatření k zajištění bezpečnosti a ochrany zdraví při práci pro stanovení pracovních nebo technologických postupů a plánování bezpečného provádění prací, které se s ohledem na věcné a časové vazby při realizaci stavby uskuteční současně nebo na sebe budou bezprostředně navazovat,
- c) spolupracuje při stanovení času potřebného k bezpečnému provádění jednotlivých prací nebo činností,
- d) sleduje provádění prací na staveništi a ověřuje, zda jsou dodržovány požadavky na bezpečnost a ochranu zdraví při práci s cílem zajištění bezpečného provádění prací na staveništi a upozorňuje na konkrétně zjištěné nedostatky a požaduje bez zbytečného odkladu zjednání nápravy,
- e) kontroluje zabezpečení obvodu staveniště, včetně vstupu a vjezdu na staveniště s cílem zamezit vstup nepovolaným fyzickým osobám,
- f) spolupracuje se zástupci zaměstnanců pro oblast bezpečnosti a ochrany zdraví při práci a s příslušnými odborovými organizacemi, popřípadě s fyzickou osobou provádějící technický dozor stavebníka,
- g) zúčastňuje se kontrolní prohlídky stavby, k níž byl přizván stavebním úřadem podle zvláštního právního předpisu,
- h) v součinnosti se všemi zhotoviteli na dané stavbě aktualizuje a přizpůsobuje plán zpracovaný při přípravě stavby skutečnému průběhu prací při realizaci stavby na staveništi a nechá plán odsouhlasit a podepsat všemi zhotoviteli, pokud nebyli v době zpracování plánu známi.

2. Koordinátor během realizace stavby

- a) navrhuje termíny kontrolních dnů k dodržování plánu za účasti zhotovitelů nebo osob jimi pověřených a organizuje jejich konání,
- b) sleduje, zda zhotovitelé dodržují plán a projednává s nimi přijetí opatření a termíny k nápravě zjištěných nedostatků, 8 Haná, Vyškov – oprava koryta a stupně Křečkovice
- c) provádí zápisy o zjištěných nedostatecích v bezpečnosti a ochraně zdraví při práci na staveništi, na něž prokazatelně upozornil zhotovitele, a dále zapisuje údaje o tom, zda a jakým způsobem byly tyto nedostatky odstraněny.

5. Opatření pro zajištění bezpečnosti práce

- 1. základní informace o rozhodnutích týkajících se stavby a podmínkách stanovených v rozhodnutích a v projektové dokumentaci stavby pro její provádění z hlediska bezpečnosti a ochrany zdraví při práci na staveništi a soupis dokumentů, týkajících se stavby, na základě, kterých byla stavba povolena, včetně označení příslušného stavebního úřadu nebo autorizovaného inspektora.**

Bude doplněno před zahájením realizační fáze.

2. postupy na staveništi řešící a specifikující jednotlivá opatření vyplývající z platných právních předpisů, s ohledem na místní podmínky ve vazbě na předpokládaný časový průběh prací při realizaci dané stavby, jedná se o:
- a) zajištění oplocení, ohrazení stavby, vstupů a vjezdů na staveniště, prostor pro skladování a manipulaci s materiálem.

Stavby, pracoviště a zařízení staveniště musí být ohrazeny nebo jinak zabezpečeny proti vstupu nepovolaných fyzických osob. Práce budou probíhat v prostoru jezu, kde bude vybudována provizorní komunikace z násypu pro příjezd k jezu.

V místech probíhajících prací musí být staveniště oploceno mobilním oplocením do výšky nejméně 1,8m. Při vymezení staveniště se bere ohled na související přilehlou cyklostezku.

Staveniště bude označeno bezpečnostními značkami „Nepovolaným vstup zakázán“ a „Vstup na staveniště zakázán“. Je zde vysoké riziko hrožení střetu cyklistů s dopravními a stavebními mechanizmy, proto bude ohrožený prostor vymezen červenobílou páskou.



Bezpečnostní značky budou umístěny na viditelném místě na začátku a konci staveniště a na všech přístupových komunikacích, které k nim vedou a dále po obvodu oplocení staveniště v rozestupech 20m od sebe.

Po celou dobu provádění prací na staveništi musí být zajištěn bezpečný stav pracovišť a dopravních komunikací. Vzhledem k tomu, že souběžně s opravovaným břehem vede cyklostezka a je nutné označit dočasné přejezdy cyklostezky, která bude používána pro dopravu materiálu materiálů na stavbu bezpečnostní značkou:



Přístup na jakoukoli plochu, která není dostatečně únosná, je povolen pouze, pokud je vhodným technickým zařízením nebo jinými prostředky zajištěno bezpečné provedení práce, popřípadě umožněn bezpečný pohyb po této ploše.

Materiály, stroje, dopravní prostředky a břemena při dopravě a manipulaci na staveništi nesmí ohrozit bezpečnost a zdraví fyzických osob zdržujících se na staveništi, popřípadě v jeho bezprostřední blízkosti.

Místa pro skladování materiálu stanoví zhotovitel v závislosti na průběhu probíhajících prací.

Skladování materiálu ve větším měřítku se nepředpokládá. Na staveništi bude dováženo kamenivo, které bude bezprostředně po jeho dovozu použito.

b) zajištění osvětlení stavenišť a pracovišť

Není nutné řešit.

c) stanovení ochranných a kontrolovaných pásem a opatření proti jejich poškození

Před zahájením prací v ochranných pásmech vedení, staveb nebo zařízení technického vybavení provede zhotovitel odpovídající opatření ke splnění podmínek stanovených provozovateli těchto vedení, staveb nebo zařízení, a během provádění prací je dodržuje.

Stavba se nachází v:

- ochranném pásmu vedení vysokého napětí
- síť elektronických komunikací
- NTL plynovod
- STL plynovod

V ochranných pásmech mohou být prováděny práce způsobem stanoveným ve vyjádření provozovatelů příslušných technických zařízení.

d) řešení opatření při nebezpečí výbuchu nebo požáru

Nejedná se o stavbu, kde hrozí nebezpečí výbuchu nebo požáru. Není řešeno.

e) zajištění komunikace na staveništi, včetně podjíždění elektrického vedení a dalších médií (plyn, pára, voda aj.), prozatímní rozvody elektřiny po staveništi, čerpání vody, noční osvětlení

f) posouzení vnějších vlivů na stavbu, zejména otřesů od dopravy, nebezpečí povodně, sesuvu zeminy, a konkretizace opatření pro případ krizové situace
Zařízení staveniště bude vybaveno potřebným počtem hasicích přístrojů (určí OZO v PO hlavního zhotovitele), včetně lékárničky, která bude dostupná pro všechny zaměstnance v areálu staveniště. Obsah lékárničky schválí poskytovatel pracovních lékařských služeb. Za vybavení lékárničky odpovídá pověřená osoba hlavního zhotovitele. Místo umístění lékárničky musí být označeno bezpečnostní značkou – bílý kříž na zeleném podkladu. Zástupce zhotovitele zajistí označení místa (v blízkosti lékárničky), kde jsou umístěny prostředky (telefon) pro přivolání složek záchranného systému včetně uvedení telefonních čísel (zdravotnická záchranná služba „155“, hasiči „150“, policie „158“). Součástí vybavení zařízení staveniště bude záchranný kruh s lanem.

g) opatření vztahující se k umístění a řešení zařízení staveniště, včetně situačního výkresu širších vztahů staveniště, řešení svislé a vodorovné dopravy osob a materiálu

Zařízení staveniště bude mimo koryto toku a bude na parkovišti a materiál bude průběžně spotřebováván.

Situace

Viz Příloha č. 2

h) postupy pro zemní práce řešící zajištění provádění výkopů, zejména riziko zasypání osob, s ohledem na druhy pažení, šířku výkopu, sklony svahu, technologii ukládání sítí do výkopu, zabezpečení okolních staveb, snižování a odvádění povrchové a podzemní vody

Zemní práce budou prováděny pouze v omezeném rozsahu v souvislosti s čištěním a nutnými opravami bočního opevnění a dna toku.

1. Zemní práce

- na základě údajů uvedených v projektové dokumentaci musí být vytýčeny trasy technické infrastruktury, zejména energetických a komunikačních vedení, vodovodní a stokové sítě, v místě jejich střetu se stavbou, popřípadě jiné podzemní a nadzemní překážky nacházející se na staveništi,
- s druhy vedení technického vybavení, jejich trasami, popřípadě hloubkou uložení v obvodu staveniště, s jejich ochrannými pásmy a podmínkami provádění zemních prací v těchto pásmech musí být před zahájením prací prokazatelně seznámeny obsluhy strojů a ostatní fyzické osoby, které budou zemní a výkopové práce provádět,
- v ochranných pásmech vedení, popřípadě staveb nebo zařízení technického vybavení, lze provádět zemní a výkopové práce pouze při dodržení podmínek stanovených jejich vlastníky nebo provozovateli, zhotovitel přijme, v souladu s těmito podmínkami, nezbytná opatření zabraňující nebezpečnému přiblížení fyzických osob nebo strojů k těmto vedením, popřípadě stavbám nebo zařízením,
- zhotovitel při provádění zemních a výkopových prací, při nichž jsou dotčena podzemní vedení technického vybavení, dodržuje zejména tato opatření:
 - a) vedení, která mohou být prováděním výkopových prací ohrožena, jsou náležitě zajištěna,
 - b) obnažené potrubní vedení ve stěně výkopu je ihned zajišťováno proti průhybu, vybočení nebo rozpojení.
- při provádění zemních a výkopových prací se nikdo nesmí zdržovat v ohroženém prostoru, zejména při souběžném strojním a ručním provádění zemních prací, je prostor ohrožený činností stroje vymezen maximálním dosahem jeho pracovního zařízení zvětšeným o 2 m,
- nemá-li obsluha stroje při souběžném strojním a ručním provádění zemních a výkopových prací na jednom pracovním záběru dostatečný výhled na všechna místa ohroženého prostoru, nepokračuje v práci se strojem,
- při ručním provádění výkopových prací musí být fyzické osoby při práci rozmístěny tak, aby se vzájemně neohrožovaly,
- při zjištění nebezpečných předmětů, munice nebo výbušniny musí být práce ve výkopu přerušena až do doby odstranění nebo zajištění těchto předmětů.

2. Kácení stromů před zahájením stavebních prací

Před započítím hlavního řezu a při vlastním kácení stromu až do jeho dopadu na zem se v ohroženém prostoru nesmí nacházet fyzické osoby, které v ohroženém prostoru nekonají práci. Ohroženým prostorem při kácení stromu se rozumí kruhová

plocha nejméně o poloměru dvojnásobné výšky káceného stromu, vyžaduje-li to charakter pracoviště, i méně.

2.1. Kácení a těžba nesmí být prováděno:

- a) za povětrnostní situace, kdy nelze u káceného stromu bezpečně dodržet určený směr kácení,
- b) při poklesu teploty pod -15 st. C po celou dobu výkonu práce,
- c) za snížené viditelnosti pod dvojnásobnou výšku káceného stromu,
- d) na svazích, kde současně nad sebou pracují i jiní zaměstnanci tehdy, hrozí-li nebezpečí samovolného pohybu dříví,
- e) v ohroženém prostoru zavěšeného nebo podříznutého stojícího stromu,
- f) při odvětvování, odkorňování nebo zkracování stromu ve vzdálenosti méně než 5 metrů mezi sebou,
- g) současně více pracovníky na jednom stromu.

Práce s řetězovou pilou nesmí být prováděny ze žebříků

Při kácení všechny osoby, které se pohybují v prostoru, kde hrozí nebezpečí zejména pádu větví a stromů, musí používat ochranné přilby.

Při manipulaci a skladování dříví je zakázáno vstupovat na uskladněné dříví. Při volném uskladňování dříví na skládce musí být dodržen takový sklon uskladněného dříví, aby se zabránilo jeho samovolnému pohybu. K zajištění budou použity zajišťovací klíny.

Při odvozu dříví je nutné zajistit, aby:

- a) nakládka nebo vykládka nebyla prováděna na odvozní prostředek, který není bezpečně zajištěn proti pohybu a převrácení,
 - b) mechanizační prostředky nepopojížděly s břemenem zavěšeným na hydraulické ruce,
 - c) se žádné osoby nezdržovali v ohroženém prostoru nakládaného nebo skládaného dříví.
- i) způsob zajištění bezbariérového řešení na veřejných pozemních komunikacích a veřejných plochách, zejména s ohledem na způsob zajištění proti pádu do výkopu osob se zrakovým postižením**
Není řešeno
- j) postupy pro betonářské práce řešící způsob dopravy betonové směsi, zajištění všech fyzických osob zdržujících se na staveništi proti pádu do směsi, pohyb po výztuži, přístup k místům betonáže, předpokládané provedení bednění**
Betonování bude prováděno pouze lokálně dle rozsahu poškození formou nástřiku betonové směsi.
- k) postupy pro zednické práce řešící základní technologie zdění zevnitř objektu, zejména ochranné zábradlí zvenku, z obvodového lešení, zajišťování otvorů ve svislém zdivu, dopravu materiálu pro zdění, zajištění pod místem práce ve výšce a v jeho okolí**
Zednické práce nebudou prováděny.
- l) postupy pro montážní práce řešící bezpečnostní opatření při jednotlivých montážních operacích a s tím spojených opatřeních pro zajištění pomocných stavebních konstrukcí, přístupy na místo montáže, způsob zajišťování otvorů vzniklých s postupem montáže, doprava stavebních dílů a jejich upevňování a stabilizace**
Montážní práce nebudou prováděny.

- m) **postupy pro bourací a rekonstrukční práce řešící základní technologie bourání, zejména ruční, strojní, kombinované, a za využití výbušnin, zajištění pracovišť s bouracími pracemi, podchycení bouraných konstrukcí, odvoz sutin, zajištění všech fyzických osob zdržujících se na staveništi ve výšce, zabezpečení inženýrských sítí, jejich náhradní vedení, zabezpečení okolních objektů a prostor**

Nebude prováděno.

- n) **řešení montáže stropů, včetně pomocných konstrukcí, opatření zajištění bezpečné a zdravé neohrožující práce ve výšce po obvodu a v místě montáže, doprava materiálu, zajištění pod prací ve výšce**

Nebude prováděno.

- o) **postupy pro práci ve výškách řešící způsob zajištění proti pádu na volném okraji, proti sklouznutí, proti propadnutí střešní konstrukcí, dopravu materiálu, konkrétní způsob zajištění prací ve výšce; při navrhování osobního zajištění osob určit systém zachycení proti pádu, včetně určení způsobu kotvení pro zajištění osob proti pádu osobními ochrannými pracovními prostředky, pokud nebylo možné přednostně užít prostředků kolektivní ochrany před prostředky osobní ochrany**

V případě provádění prací ve výškách (jakékoliv práce nad vodou nebo práce, při kterých mají pracovníci chodidla ve výšce 1,5m a výše nad okolním terénem) budou zhotovitelem přijata taková opatření proti pádu osob z výšky nebo do hloubky, aby bylo toto riziko vyloučeno. Přednostně budou používány prostředky kolektivní ochrany (zábrany, poklopy apod.). V případě, že použití prostředků kolektivní ochrany není možné nebo není účelné, musí všechny ohrožené osoby používat osobní ochranné pracovní prostředky proti pádu z výšky. Při používání osobních ochranných pracovních prostředků určí způsob kotvení vedoucí pracovník pověřený zhotovitelem.

- p) **zajištění dalších požadavků na bezpečnost práce, zejména dopravu materiálu, jeho skladování na pracovišti, zajištění pracoviště z hlediska požadavků při práci ve výšce, opatření vztahující se k pomocným stavebním konstrukcím použitým pro jednotlivé práce, použití strojů**

Materiály, stroje, dopravní prostředky a břemena při dopravě a manipulaci na staveništi nesmí ohrozit bezpečnost a zdraví fyzických osob zdržujících se na staveništi, popřípadě jeho bezprostřední blízkosti.

1. Skladování a manipulace s materiálem

- bezpečný přísun a odběr materiálu musí být zajištěn v souladu s postupem prací. Materiál musí být skladován podle podmínek stanovených výrobcem, přednostně v takové poloze, ve které bude zabudován do stavby.
- Materiál musí být uložen tak, aby po celou dobu skladování byla zajištěna jeho stabilita.

2. Všeobecné požadavky na používání strojů

Před použitím stroje vedoucí stavby seznámí obsluhu s místními provozními a pracovními podmínkami majícími vliv na bezpečnost práce.

Při provozu stroje obsluha zajišťuje stabilitu stroje v průběhu všech pracovních činností stroje. Je-li stroj vybaven stabilizátory, táhly nebo závěsy, musí být v pracovní poloze

nastaveny v souladu s návodem k používání a zajištěny proti zaboření, posunutí nebo uvolnění.

Pokud je u stroje předepsáno zvláštní výstražné signalizační zařízení, je signalizováno uvedení stroje do chodu zvukovým, případně světelným výstražným signálem. Po výstražném signálu uvádí obsluha stroj do chodu až tehdy, když všechny ohrožené fyzické osoby opustily ohrožený prostor; není-li v průvodní dokumentaci stroje stanoveno jinak, je prostor ohrožený činností stroje vymezen maximálním dosahem jeho pracovního zařízení zvětšeným o 2 m. Na nepřehledných pracovištích smí být stroj uveden do provozu až po uplynutí doby postačující k opuštění ohroženého prostoru všemi fyzickými osobami.

Při použití strojů za provozu na pozemních komunikacích zhotovitel postupuje v souladu s podmínkami stanovenými podle zvláštních právních předpisů; dohled a podle okolností též bezpečnost provozu na pozemních komunikacích zajišťuje dostatečným počtem způsobilých fyzických osob, které při této činnosti užívají jako osobní ochranný pracovní prostředek výstražný oděv s vysokou viditelností. Při označení překážky provozu na pozemních komunikacích se řídí ustanoveními zvláštních právních předpisů.

Stroje pojíždějí nebo vykonávají pracovní činnost v takové vzdálenosti od okraje svahů a výkopů, aby s ohledem na únosnost půdy nedošlo k jeho zřícení. Pokud tato vzdálenost není stanovena v technologickém postupu, stanoví ji zhotovitelem pověřená fyzická osoba před zahájením prací.

V případě zvýšeného rizika převrácení mechanismů, zejména při jejich přesunech, převozech apod. zajistit, aby se v ohroženém prostoru nenacházely žádné osoby a aby byl v jeho bezprostředním okolí vyloučen provoz.

Při použití více strojů na jednom pracovišti musí být mezi nimi zachována taková vzdálenost, aby nedošlo k jejich vzájemnému ohrožení.

Při jízdě ze svahu a při práci na svahu obsluha stroje používá bezpečnou techniku jízdy tak, aby nedošlo k nebezpečnému posunutí těžiště stroje a ztrátě jeho stability.

Při nakládání materiálu na dopravní prostředek lze manipulovat s pracovním zařízením stroje pouze nad ložnou plochou a tak, aby do dopravního prostředku nenaráželo. Nelze-li se při nakládání vyhnout manipulaci pracovním zařízením stroje nad kabinou dopravního prostředku je nutno zajistit, aby se během nakládání v kabině nezdržovaly žádné fyzické osoby.

Obsluha strojů neopouští své místo, aniž by bylo pracovní zařízení stroje spuštěno na zem, popřípadě na podložku na zemi nebo umístěno v předepsané přepravní poloze a zajištěno v souladu s návodem k používání.

Zabezpečení strojů při přerušení a ukončení práce Proti samovolnému pohybu musí být stroj po ukončení práce zajištěn v souladu s návodem k používání, například zakládacími klíny, pracovním zařízením spuštěným na zem nebo zařazením nejnižšího rychlostního stupně a zabrzděním parkovací brzdy. Rovněž při přerušení práce musí být stroj zajištěn proti samovolnému pohybu alespoň zabrzděním parkovací brzdy nebo pracovním zařízením spuštěným na zem.

Po ukončení práce a při jejím přerušení musí být proti samovolnému pohybu zajištěno i pracovní 13 Haná, Vyškov – oprava koryta a stupně Křečkovice zařízení stroje jeho spuštěním na zem nebo umístěním do přepravní polohy, ve které se zajistí v souladu s návodem k používání.

Obsluha stroje, která se hodlá vzdálit od stroje tak, že nemůže v případě potřeby okamžitě zasáhnout, učiní v souladu s návodem k používání opatření, která zabrání samovolnému spuštění stroje a jeho neoprávněnému užití jinou fyzickou osobou, jako jsou uzamknutí kabiny a vyjmutí klíče ze spínací skříňky nebo uzamknutí ovládání stroje.

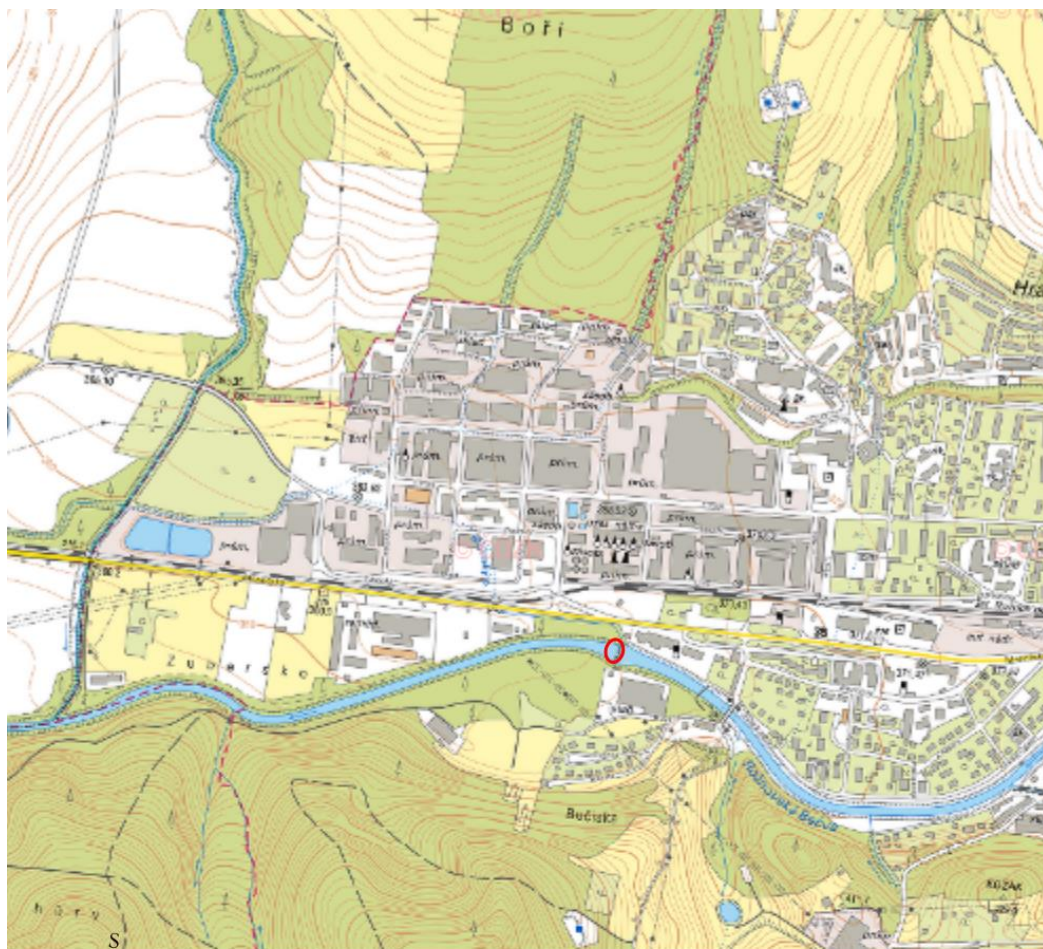
Stroj musí být odstaven na vhodné stanoviště, kde nezasahuje do komunikací, kde není ohrožena stabilita stroje a kde stroj není ohrožen činností prováděnou v jeho okolí.

- q) postupy řešící jednotlivé práce a činnosti a stanovící opatření pro prolínání a souběh jednotlivých prací, zejména využití více jeřábů na jednom staveništi a práce za současného provozu veřejných dopravních prostředků**
Prolínání a souběh prací se nepředpokládá.
- r) zajištění organizace a časové posloupnosti nebo souslednosti prací vykonávaných při realizaci stavby s prováděním tunelářských a podzemní prací, pro které jsou požadavky na bezpečnostní opatření stanoveny zvláštním právním předpisem**
Není řešeno.
- s) zajištění bezpečnostních opatření ve spojení s prací ve výšce a nad volnou hloubkou, při provádění dokončovacích prací a prací pomocné stavební výroby, zejména při montáži antén a hromosvodů, osazování oken, montáži zábradlí, vodorovné izolace balkónů, teras a střech, při montáži výtahů, vzduchotechniky, klimatizací, při provádění nátěrů konstrukcí a fasád a při dokončovacích pracích kolem objektu, např. chodníky, osvětlení, a při provádění udržovacích prací**
Není řešeno
- t) postupy pro specifická opatření vyplývající z podmínek provádění stavebních a dalších prací a činností v objektech za jejich provozu, včetně časového harmonogramu těchto prací a činností**
Vzhledem k tomu, že budou práce probíhat v bezprostřední blízkosti nebo v korytě toku, nesmí být prováděny osamoceně.
- u) postupy pro opatření vyplývající ze specifických požadavků na stavbu, například z konzultací s orgány inspekce práce, stavebními úřady, orgány ochrany veřejného zdraví a dalšími orgány podle zvláštních právních předpisů**
Není řešeno.
- v) postupy pro opatření vyplývající ze specifických požadavků na práce a činnosti spojené zejména s používáním toxických chemických látek, chemických látek klasifikovaných jako toxické kategorie 3 nebo toxické pro specifické cílové orgány po jednorázové nebo opakované expozici kategorie 1 podle přímo použitelného předpisu Evropské unie upravujícího klasifikaci, označování a balení látek a směsí, ionizujícího záření a výbušnin a s výskytem azbestu**
Není řešeno.

Závěr

Plán BOZP zpracovaný při přípravě stavby musí být během provádění stavebních prací průběžně aktualizován a přizpůsobován skutečnému průběhu prací při realizaci stavby, dodatečným změnám projektu a dle výskytu úrazů nebo nehod. Aktualizaci plánu BOZP provádí koordinátor BOZP na staveništi, určený zadavatelem pro fázi realizace stavby. Se všemi změnami musí být seznámeni odpovědní zástupci všech zhotovitelů, jejichž zaměstnanci se vyskytují na staveništi.

Příloha č. 1 – Přehledová situace

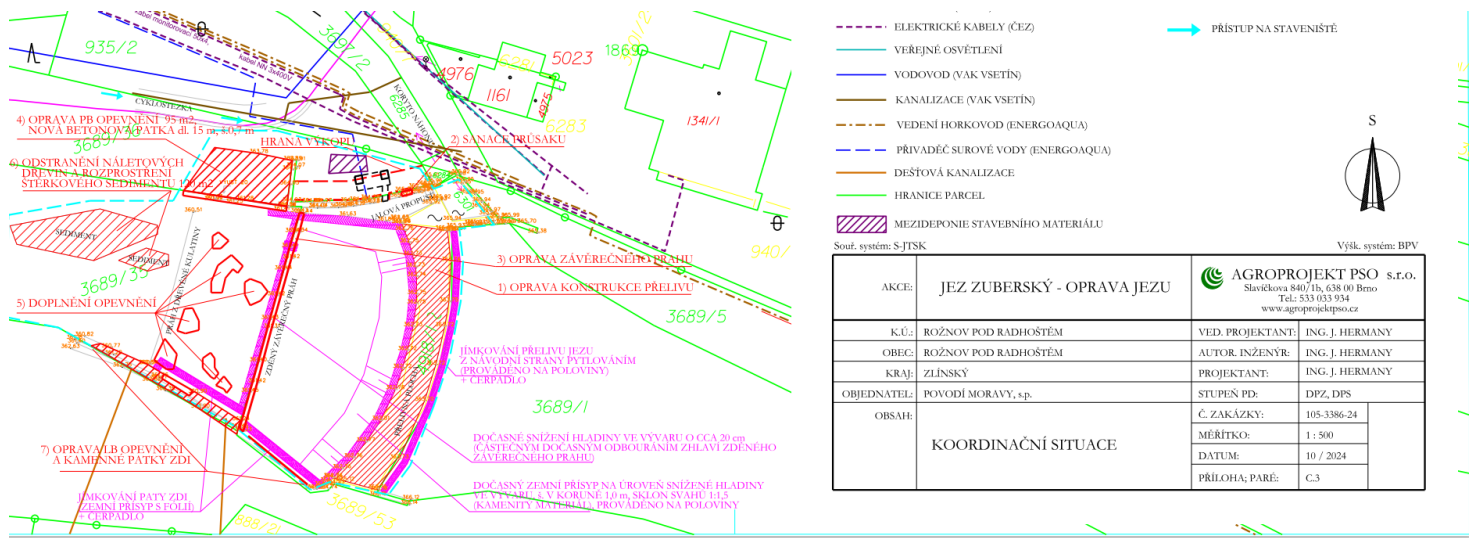


Souř. systém: S-JTSK

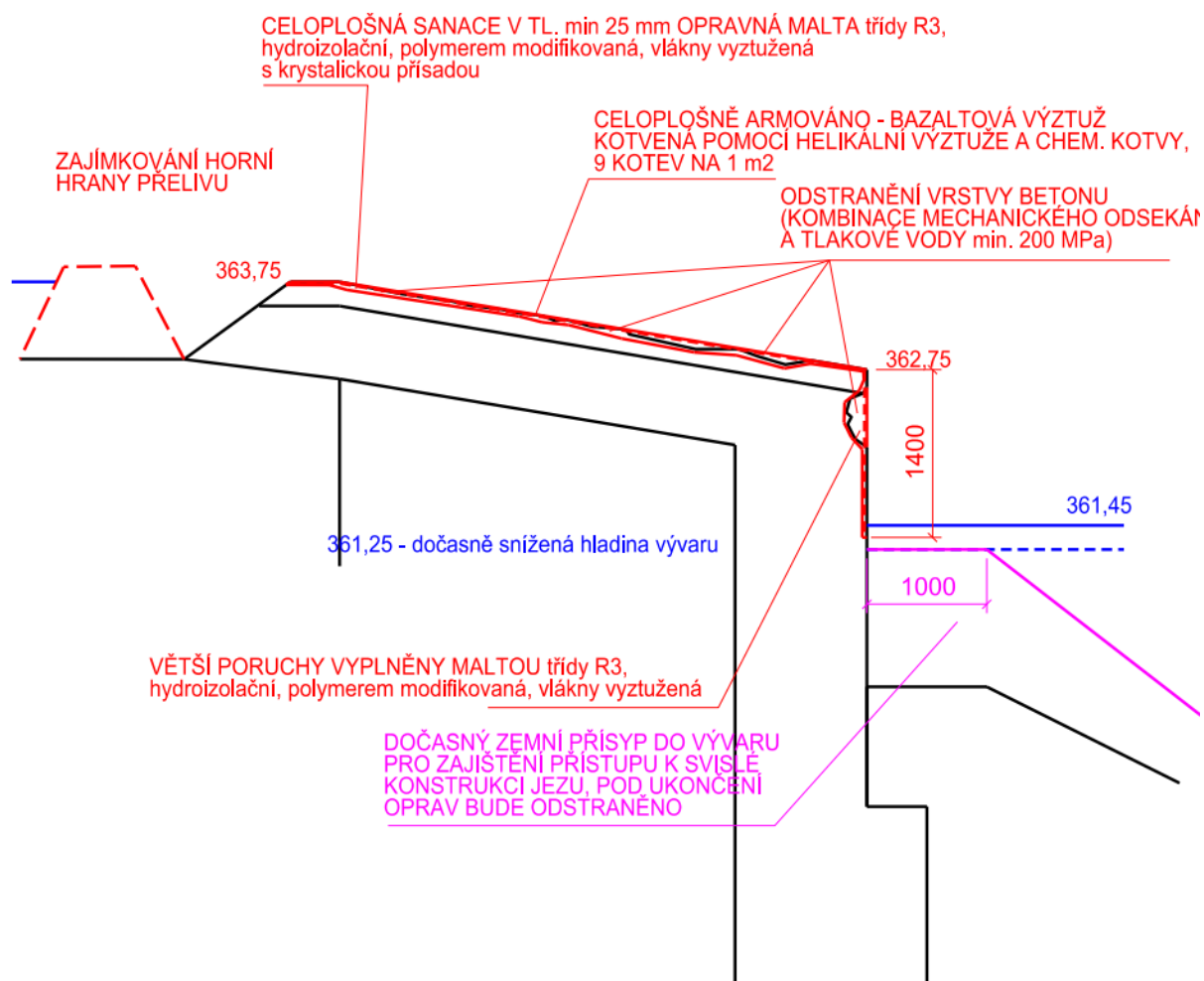
Výšk. systém: BPV

AKCE:	JEZ ZUBERSKÝ - OPRAVA JEZU	 AGROPROJEKT PSO s.r.o. Slavičková 840/1b, 638 00 Brno Tel.: 533 033 934 www.agroprojektpsoc.cz		
K.Ú.:	ROŽNOV POD RADHOŠTĚM	VED. PROJEKTANT:	ING. J. HERMANY	
OBEC:	ROŽNOV POD RADHOŠTĚM	AUTOR. INŽENÝR:	ING. J. HERMANY	
KRAJ:	ZLÍNSKÝ	PROJEKTANT:	ING. J. HERMANY	
OBJEDNATEL:	POVODÍ MORAVY, s.p.	STUPEŇ PD:	DPZ, DPS	
OBSAH:	PŘEHLEDNÁ SITUACE	Č. ZAKÁZKY:	105-3386-24	
		MĚŘÍTKO:	1 : 10 000	
		DATUM:	08 / 2024	
		PŘÍLOHA; PARÉ:	C.1	

Příloha č. 2 – Situace koordinační – přehled



Příloha č. 3 – Oprava konstrukce přelivu

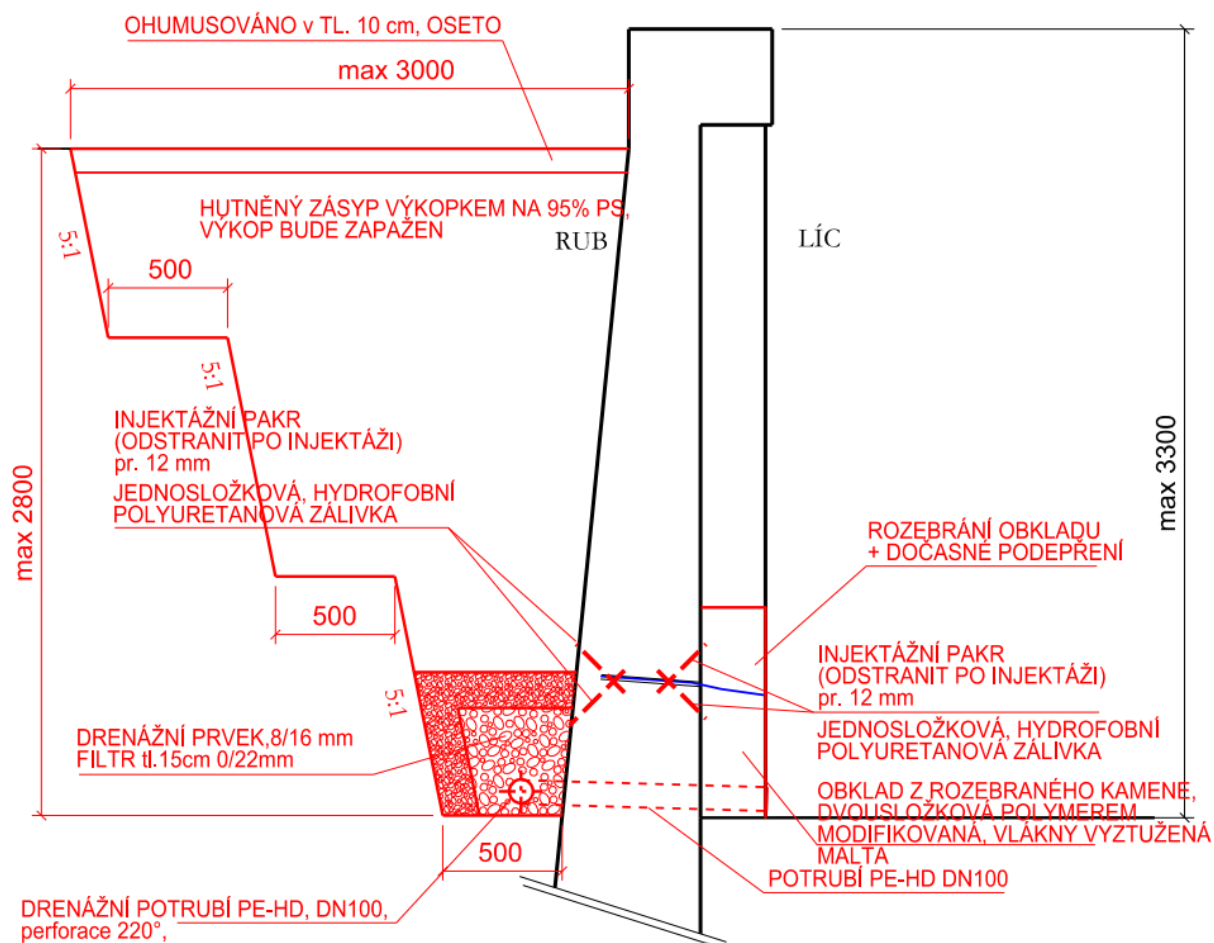


Souř. systém: S-JTSK

Výšk. systém: BPV

AKCE:	JEZ ZUBERSKÝ - OPRAVA JEZU	 AGROPROJEKT PSO s.r.o. Slavičková 840/1b, 638 00 Brno Tel.: 533 033 934 www.agroprojektpsoc.cz	
K.Ú.:	ROŽNOV POD RADHOŠTĚM	VED. PROJEKTANT:	ING. J. HERMANY
OBEČ:	ROŽNOV POD RADHOŠTĚM	AUTOR. INŽENÝR:	ING. J. HERMANY
KRAJ:	ZLÍNSKÝ	PROJEKTANT:	ING. J. HERMANY
OBJEDNATEL:	POVODÍ MORAVY, s.p.	STUPEŇ PD:	DPZ, DPS
OBSAH:	SANACE PLOCHY PŘELIVU	Č. ZAKÁZKY:	105-3386-24
		MĚŘÍTKO:	1 : 50
		DATUM:	08 / 2024
		PŘÍLOHA; PARÉ:	D.2

Příloha č. 4 – Sanace průsaku



Souř. systém: S-JTSK

Výšk. systém: BPV

AKCE:	JEZ ZUBERSKÝ - OPRAVA JEZU	 AGROPROJEKT PSO s.r.o. Slavičkovská 840/1b, 638 00 Brno Tel.: 533 033 934 www.agroprojektpso.cz	
K.Ú.:	ROŽNOV POD RADHOŠTĚM	VED. PROJEKTANT:	ING. J. HERMANY
OBEČ:	ROŽNOV POD RADHOŠTĚM	AUTOR. INŽENÝR:	ING. J. HERMANY
KRAJ:	ZLÍNSKÝ	PROJEKTANT:	ING. J. HERMANY
OBJEDNATEL:	POVODÍ MORAVY, s.p.	STUPEŇ PD:	DPZ, DPS
OBSAH:	SANACE PRŮSAKU	Č. ZAKÁZKY:	105-3386-24
		MĚŘÍTKO:	1 : 25
		DATUM:	08 / 2024
		PŘÍLOHA; PARÉ:	D.3

Příloha č. 5 - Seznam souvisejících právních předpisů v platném znění

Přehled platné legislativy:

- 1) Zákon č. 309/2006 Sb., o zajištění dalších podmínek bezpečnosti a ochrany zdraví při práci.
- 2) Zákon č. 262/2006 Sb., ve znění pozdějších předpisů.
- 3) Zákon č. 283/2021 Sb., stavební zákon ve znění zákonů č. 195/2022 Sb. Č. 152/2023 Sb., č. 465/2023 Sb., č. 126/2024 Sb. a č. 183/2024 Sb.
- 4) Zákon č. 251/2005 Sb., o inspekci práce.
- 5) Zákon č. 350/2011 Sb., o chemických látkách a chemických přípravcích, v platném znění.
- 6) Zákon č. 541/2020 Sb., o odpadech a o změně některých dalších zákonů, v platném znění.
- 7) Zákon č. 458/2000 Sb. o podmínkách podnikání a o výkonu státní správy v energetických odvětvích o změně některých zákonů (energetický zákon), v platném znění.
- 8) Zákon č. 258/2000 Sb., o ochraně veřejného zdraví, v platném znění.
- 9) Zákon č. 22/1997 Sb., o technických požadavcích na výrobky a o změně a doplnění některých zákonů, v platném znění.
- 10) Zákon č. 133/1985 Sb., o požární ochraně, v platném znění.
- 11) Zákon č. 250/2021 Sb., o bezpečnosti práce v souvislosti s provozem vyhrazených technických zařízení a o změně souvisejících zákonů, v platném znění
- 12) Nařízení vlády č. 201/2010 Sb., o způsobu evidence úrazů, hlášení a zasílání záznamu o úrazu, v platném znění
- 13) Nařízení vlády č. 361/2007 Sb., kterým se stanoví podmínky ochrany zdraví zaměstnanců při práci, v platném znění.
- 14) Nařízení vlády č. 591/2006 Sb., o bližších minimálních požadavcích na bezpečnost a ochranu zdraví při práci na staveništích, v platném znění
- 15) Nařízení vlády č. 272/2011 Sb., o ochraně zdraví před nepříznivými účinky hluku a vibrací, v platném znění
- 16) Nařízení vlády č. 362/2005 Sb., o bližších požadavcích na bezpečnost a ochranu zdraví při práci na pracovištích s nebezpečím pádu z výšky nebo do hloubky, v platném znění.
- 17) Nařízení vlády č. 101/2005 Sb., o podrobnějších požadavcích na pracoviště a pracovní prostředí, v platném znění
- 18) Nařízení vlády č. 168/2002 Sb., kterým se stanoví způsob organizace práce a pracovních postupů, které je zaměstnavatel povinen zajistit při provozování dopravy dopravními prostředky, v platném znění
- 19) Nařízení vlády č. 375/2017 Sb., kterým se stanoví vzhled a umístění bezpečnostních značek a zavedení signálů, v platném znění
- 20) Nařízení vlády č. 390/2021 Sb., kterým se stanoví rozsah a bližší podmínky poskytování osobních ochranných prostředků, mycích, čisticích a dezinfekčních prostředků, v platném znění
- 21) Nařízení vlády č. 378/2001 Sb., kterým se stanoví bližší požadavky na bezpečný provoz a používání strojů, technických zařízení, přístrojů a náradí, v platném znění
- 22) Nařízení vlády č. 190/2022 Sb., o vyhrazených technických elektrických zařízeních a požadavcích na zajištění jejich bezpečnosti, v platném znění
- 23) Nařízení vlády č. 191/2022 Sb., o vyhrazených technických plynových zařízeních a požadavcích na zajištění jejich bezpečnosti, v platném znění
- 24) Nařízení vlády č. 192/2022 Sb., o vyhrazených technických tlakových zařízeních a požadavcích na zajištění jejich bezpečnosti, v platném znění
- 25) Nařízení vlády č. 193/2022 Sb., o vyhrazených technických zdvihacích zařízeních a požadavcích na zajištění jejich bezpečnosti, v platném znění
- 26) Nařízení vlády č. 194/2022 Sb., o požadavcích na odbornou způsobilost k výkonu činnosti na elektrických zařízeních a na odbornou způsobilost v elektrotechnice, v platném znění
- 27) Vyhláška Ministerstva pro místní rozvoj č. 268/2009 Sb., o technických požadavcích na stavby, v platném znění
- 28) Vyhláška Ministerstva pro místní rozvoj č. 499/2006 Sb., o dokumentaci staveb, ve znění pozdějších předpisů
- 29) Vyhláška Ministerstva vnitra č. 246/2001 Sb., o stanovení podmínek požární bezpečnosti a výkonu státního požárního dozoru, v platném znění.

- 30) Vyhláška Ministerstva vnitra č. 87/2000 Sb., kterou se stanoví podmínky požární bezpečnosti při svařování a nahřívání živců v tavných nádobách, v platném znění
31) Vyhláška č. 273/2021 Sb., o podrobnostech nakládání s odpady, v platném znění

Přehled norem:

ČSN EN 795 - Prostředky ochrany osob proti pádu - Kotvicí zařízení

ČSN ISO 12480-1 - Jeřáby - Bezpečné používání - Část 1: Všeobecně

ČSN EN 341 Osobní ochranné prostředky proti pádům z výšky - Slatňovací zařízení

ČSN EN 353-2 Osobní ochranné prostředky proti pádům z výšky - Část 2: Pohyblivé zachycovače pádu včetně poddajného zajišťovacího vedení

ČSN EN 354 Prostředky ochrany osob proti pádu - Spojovací prostředky

ČSN EN 355 Osobní ochranné prostředky proti pádům z výšky - Tlumiče pádu

ČSN EN 358 Osobní ochranné prostředky pro pracovní polohování a prevenci pádů z výšky - Pásky a spojovací prostředky pro pracovní polohování nebo zadržení

ČSN EN 360 Osobní ochranné prostředky proti pádům z výšky - Zatahovací zachycovače pádu

ČSN EN 361 Osobní ochranné prostředky proti pádům z výšky - Zachycovací postroje

ČSN EN 362 Osobní ochranné prostředky proti pádům z výšky - Spojky

ČSN EN 363 Prostředky ochrany osob proti pádu - Systémy ochrany osob proti pádu

ČSN EN 365 Osobní ochranné prostředky proti pádům z výšky - Všeobecné požadavky na návody k používání, údržbě, periodické prohlídce, opravě, značení a balení

ČSN EN 397 + A1 Průmyslové ochranné přilby

ČSN EN 813 Prostředky ochrany osob proti pádu - Sedací postroje

ČSN EN 12841 Prostředky ochrany osob proti pádu - Systémy lanového přístupu - Nastavovací zařízení lana

ČSN EN 1497 Prostředky ochrany osob proti pádu - Záchranné postroje

ČSN EN 1498 Prostředky ochrany osob proti pádu - Záchranné smyčky